

Assemblée générale d'Enfants du Monde, 22 juin 2023

Ferme Sarrasin, Chemin Edouard-Sarasin 47 – Le Grand-Saconnex, début à 17h30

Présent-e-s : (42) Laurent Guye, Véronique Canonica, Verena Szabo, Louis Loutan, Rosemarie Lausset, Anne Zwahlen, Marc Secretan, Chantal Berthomieu, Fred Escoffier, Laura Grangier, Ali Kursun, Mélissa Lansmant, Emmanuelle Le Du, Anne-Sophie Oury, François Niada, Andrea Rajman, Suzanne Schoeb, Rolando et Cristina Weibel, Beata Godenzi, Mouna Al Amine, Louis Basso, Sébastien Blat, Susana Borda, Constanze Bunzemeier, Cecilia Capello, Cristina Carulla, Gaëlle Cuillerot, Luz Donozo, Myriam Gallio, Philip Gampfer, Noémie Guérif, Pierre Kilchör, Clément Levrat, Narmin Mammadova, Chloé Mermet-Burnet, Lise-Marie Munoz, Anne-Eve Payraudeau, Thomas Rodrigues, Mathieu Savoy, Thaïs Touch.

Excusé-e-s : Jacques Mader, François Note, Emilie Anderson, Simone Arcila, Corinne Chantrier, Clara Mayer, Laura Marcucci, Jessica Estrada, Camille Gervais.

Ordre du jour :

1. Approbation du Procès-Verbal de l'Assemblée générale du 23 juin 2022
2. Rapport sur l'exercice 2022
3. Approbation du rapport annuel pour l'année 2022
4. Rapport de l'organe de révision
5. Approbation des comptes pour l'exercice 2022
6. Elections : démission et élection d'un nouveau membre du Comité
7. Décharge aux membres du Comité
8. Désignation de l'organe de révision
9. Points divers

La convocation à l'assemblée générale a été adressée par courrier aux membres de l'association le 16 mai 2023. Selon les statuts, l'assemblée générale est régulièrement constituée quel que soit le nombre de membres présents. Ainsi, la séance de ce jour est valablement convoquée.

M. Guye, Président, ouvre la séance et souhaite la bienvenue à tous les participants.

1. Approbation du PV de l'AG du 23 juin 2022

Le PV est approuvé sans modifications.

2. Rapport sur l'exercice 2022

Beata Godenzi, Secrétaire générale, rappelle le contexte international de l'année 2022 (Ukraine, insécurité augmentant dans nos zones d'intervention, inflation, COVID) qui a impacté les modalités d'intervention d'EdM ainsi que la mise en œuvre de certains programmes.

Plus spécifiquement, elle souligne quelques indicateurs de performance de l'année 2022 :

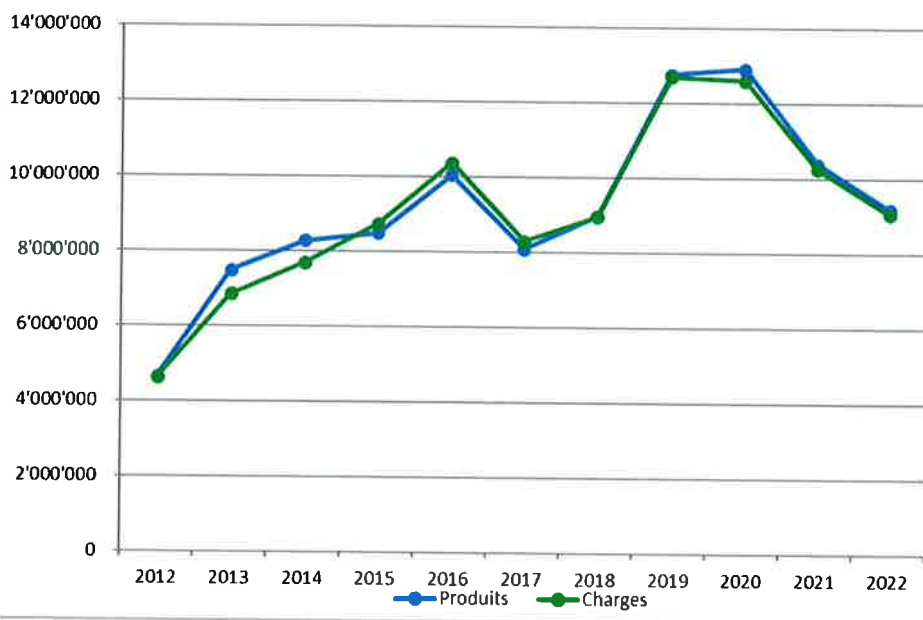
- liés aux ressources humaines : 19 postes (ETP) au siège (21,10 en 2021) ;
- liés aux finances :
 - o Charges 2022 – 9.046 millions (10.246 millions en 2021), dont 18% relatifs aux mandats (42% en 2021) – la baisse des charges est liée principalement à nos mandats (dernière année des phases en cours pendant lesquelles les activités mises en œuvre sont moins nombreuses). Par ailleurs, Enfants du Monde est de plus en plus sollicitée

pour intervenir dans la thématique de l'Education en situation d'urgence (ESU), notamment auprès des déplacés internes au Burkina Faso. Les dépenses du programme international ont ainsi augmenté de manière significative en 2022 dans 2 de nos zones d'intervention (Asie – Afrique). A l'exception du Guatemala, pays dans lequel les écoles sont restées fermées jusqu'en septembre 2022 et du Bangladesh (mesures COVID encore en vigueur une partie de l'année), les programmes d'EdM ont pu globalement être réalisés selon les plans de travail prévus ;

- Capital libre – 3.421 millions (en augmentation par rapport à 2021 : 3.124). Il permet de couvrir près de 100% de frais de fonctionnement sur une année (conforme aux normes ZEWO) ;
- Frais administratifs – 10% (8% en 2021) : légère hausse liée notamment à une action en recherche de fonds en fin d'année pour recruter de nouveaux donateurs.
- liés au financement : fonds institutionnels (DDC-AFC-FGC) – 42% (68% en 2021). Cette baisse provient du financement d'un de nos mandats dont les fonds seront versés en 2023 au lieu de 2022 pour des raisons de délai dans les processus de construction d'infrastructures sur le sol tchadien (écoles, bâtiments pour des délégations du Ministère de l'éducation, etc.).
- 9'575 donateurs privés dans notre base de données (8'692 en 2021). Mme Godenzi remercie la Recherche de fonds pour l'excellent travail réalisé ;
- liés aux actions (10 pays) : 485'000 bénéficiaires (249'000 en 2021), 1'073'000 bénéficiaires avec mandats (834'000 en 2021) : nous touchons toujours plus de bénéficiaires avec des moyens stables, une des preuves de l'impact de nos programmes sur le terrain ;
- 72% de dépenses sont relatives au secteur éducation (hors mandats de la DDC) et 28% au secteur santé.

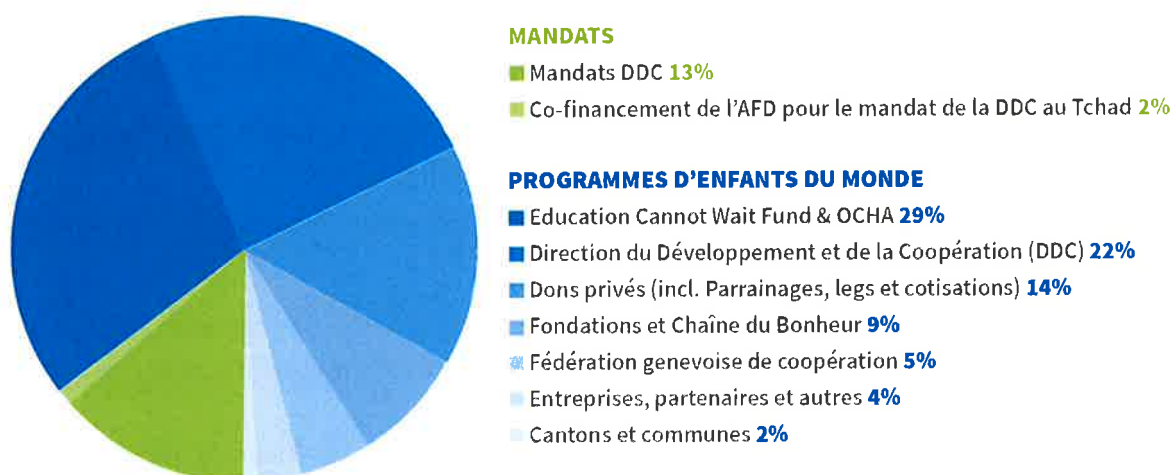
Quelques éléments financiers sont présentés :

Evolution financière d'EdM (2012 - 2022)



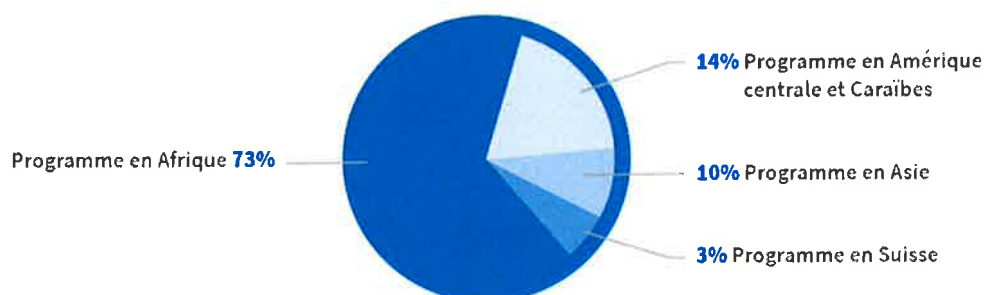
L'année 2022 a enregistré une baisse des produits (-12% par rapport à 2021) et une baisse des charges dans les mêmes proportions. Ainsi, le résultat avant attribution des fonds reste positif pour la 5^{ème} année consécutive.

Sources de financement :



La diminution très significative des produits reçus dans le cadre des mandats (baisse de 70%) a pu, en partie, être compensée par la hausse des fonds reçus des partenaires actifs dans l'Education en situation d'urgence (ECW, Nations Unies), ainsi que par les actions de recherche de fonds institutionnels et grand public. Ces dernières ont été particulièrement profitables, permettant d'augmenter significativement les produits reçus par ces canaux (+20%).

Destination des fonds par région, hors mandats :



La zone Afrique reste la région recevant le plus de financement (73% en 2022 - 66% en 2021). Cette proportion importante est liée aux mandats obtenus pour l'Education en situation d'urgence au Burkina Faso ces deux dernières années. Les programmes en Amérique centrale et Caraïbes et au Bangladesh suivent ensuite avec respectivement 14% et 10% des fonds reçus (baisse pour l'Amérique centrale liée notamment à la fermeture des écoles jusqu'en septembre 2022, stable pour l'Asie). Le financement des programmes en Suisse est en baisse à 3%, le concept de la journée du 20 novembre ayant été revu (6% en 2021).

Rétrospective par secteur :

Santé :

- Plus de 330'000 femmes enceintes, mères et bébés bénéficiaires de nos programmes au Burkina Faso, Bangladesh et Népal ;

- Près de 4'300 agent-es de santé formé-es en promotion de la santé et conseils pour les femmes enceintes, dans ces pays, mais également en Tanzanie, en Colombie et à Madagascar.

Education :

- Près de 700'000 élèves bénéficiaires, dont environ 40% de filles, ont accès à une éducation de qualité dans plus de 3'500 structures éducatives ;
- Près de 14'000 enseignant-es dont 15% de femmes, et 5'600 formateur-trices dont 67 femmes, ont vu leurs compétences pédagogiques renforcées ;
- Près de 14'000 enseignants-es dont 15% de femmes, et 5'600 formateurs dont 67 femmes, ont vu leurs compétences pédagogiques renforcées.

Education au développement durable :

- En Suisse : Projet « Un Monde plus juste » : 10 classes, 181 enfants et 10 enseignant-es ;
- Au Burkina Faso : 12 formateur-trices d'enseignant-es et 30 enseignant-es/directeur-trices d'école formé-es ;
- Au Guatemala : 6 formateur-trices et 122 enseignant-es formé-es à l'enseignement des droits de l'enfant ;
- Matériel pédagogique élaboré et disponibilisé.

Retour sur les priorités de 2022

Consolidation programmes éducation au Sahel	100%
Extension et adaptation programme santé (contexte fragile)	75%
Stratégie de recherche de fonds et outils de pilotage agile	50%
Collaborations avec l'ONG Solidarmed (thématiques)	75%
Cohésion d'équipe (siège et terrain) / vision partagée des priorités	75%
Politique de sécurité/dispositif de crise.	100%
Réflexion organisationnelle	50%

Plus spécifiquement :

- Un outil articulant Recherche de fonds institutionnels et Recherche de fonds grand public a été mis en place afin de mieux coordonner les actions de recherche de financement ;
- Un travail de cohésion d'équipe a été réalisé en raison des changements importants qui ont eu lieu ces dernières années : nouvelle Secrétaire générale, renouvellement d'une partie des équipes et accroissement de certaines d'entre elles (Burkina Faso), contexte international qui avait empêché plusieurs années de suite la tenue de réunions institutionnelles regroupant les équipes du Siège et du Terrain ;
- Un accent particulier a été mis sur l'adaptation et/ou la finalisation des politiques de sécurité dans nos pays d'intervention ;
- Le contexte de la coopération internationale change rapidement demandant une flexibilité et des capacités d'innovation pour répondre au mieux aux besoins des différentes parties.

Autres points forts 2022 :

Education

- **Éducation en situation d'urgence** : plusieurs projets développés, crédibilité nouvelle pour Enfants du Monde dans ce domaine au Burkina.

Mme Godenzi remercie l'équipe du Burkina Faso qui a fait preuve non seulement d'une grande réactivité lors des réponses à différents appels à projet mais qui les a surtout obtenus ! Cela a induit une très grande charge de travail supplémentaire.

- **Éducation au développement durable (EDD)** : en Suisse, extension du projet sur les droits de l'enfant à 4 cantons romands ; à l'international, introduction de démarches EDD dans la formation de formateurs et dans le matériel pédagogique.

Santé

- Développement de **nouvelles thématiques** : santé sexuelle pour les adolescents, éducation à la nutrition, développement de la petite enfance, soins respectueux.

Institutionnel

- **Migration des données** : mise en place d'un Sharepoint commun et accessible par les équipes du terrain. Mme Godenzi remercie M. Gampfer, responsable IT pour le succès de ce projet sensible.

Mme Godenzi remercie vivement les équipes d'EdM au siège et sur le terrain pour leur engagement sans faille et le travail de qualité qui est effectué dans des conditions parfois difficiles.

Principales perspectives 2023

- **Extension et consolidation du portefeuille santé et stabilisation/ réorganisation** de l'équipe santé ;
- **Consolidation de l'équipe éducation** pour suivre la croissance et **diversification** du portefeuille éducation ;
- Poursuite du **renforcement des dispositifs de sécurité** sur le terrain. Les contextes d'insécurité de plus en plus présents dans nos pays d'intervention nous incitent à être vigilant sur les opportunités de développement dans d'autres pays ;
- Identification de **nouvelles sources de financement**. La décentralisation du pouvoir de décision sur le terrain, voulue par les bailleurs, nécessite un travail de veille et de réseautage plus important de nos bureaux de coordination afin de saisir les opportunités qui se présentent. Par ailleurs, EdM cherchera à tisser des liens avec de nouveaux partenaires financiers pour pouvoir s'engager sur des projets plus durablement ;
- Élaboration de la **contribution programme de la DDC 2025-2028** : cet exercice est rendu plus complexe en raison du contexte international peu prévisible et des probables réductions budgétaires du financement de la DDC pour les ONG ;
- Travail en matière de communication sur **l'identité d'EdM et la ligne graphique** ;
- Alliance : renforcement de la **collaboration avec Solidarmed** ;
- **Réflexion et adaptation organisationnelle** d'Enfants du Monde pour mieux s'adapter au contexte et réduire la (sur)charge au sein de certaines équipes.

Le Président et les membres du Comité présents tiennent à féliciter vivement l'équipe d'EdM pour le travail effectué en 2022.

3. Approbation du rapport annuel pour l'année 2022

Le rapport est approuvé à l'unanimité.

4. Rapport des vérificateurs de gestion et de l'organe de révision

L'organe de révision (PwC) présente son rapport : les comptes annuels donnent une image fidèle du patrimoine et de la situation financière de l'association au 31 décembre 2022 ainsi que de ses résultats et de ses flux de trésorerie pour l'exercice clos à cette date, conformément aux Swiss GAAP RPC et sont conformes à la loi suisse. Ainsi, les comptes présentés peuvent être approuvés par l'Assemblée Générale.

5. Approbation des comptes pour l'exercice 2022

Les comptes pour l'exercice 2022 sont approuvés à l'unanimité sur la base des rapports présentés, sans modifications.

6. Elections : démission et élection d'un nouveau membre du Comité

Mme Veronique Canonica, après 17 ans en tant que Trésorière du Comité, présente sa démission. M. Guye et Mme Godenzi la remercient chaleureusement pour son travail d'accompagnement et de soutien durant toutes ces années. Elle va beaucoup manquer à Enfants du Monde !

M. Jean-Paul Nussbaumer, nouveau candidat en tant que Trésorier pour le Comité, se présente à l'AG par vidéo, n'étant pas à Genève ce jour. M. Nussbaumer travaille comme cadre supérieur dans un grand groupe privé. A côté de son engagement professionnel exigeant, il s'est toujours beaucoup investi dans différentes actions humanitaires à titre bénévole. Souhaitant avoir une action plus pérenne et particulièrement sensible à la mission et aux valeurs d'EdM, il a décidé de rejoindre le Comité. Il apportera ses compétences de manager expérimenté, son réseau et son enthousiasme !

L'assemblée accepte la démission de Mme Canonica et approuve à l'unanimité l'élection de M. Nussbaumer.

Le mandat des autres membres est renouvelé.

7. Décharge aux membres du comité

Décharge est donnée aux membres du Comité pour leur gestion, à l'unanimité.

8. Désignation de l'organe de révision

Le Président propose de renouveler le mandat de PwC pour une année.

L'assemblée approuve à l'unanimité la désignation de PwC en tant qu'organe de révision.

9. Divers

Aucun point divers n'est proposé.

Le public est invité à rejoindre l'évènement « Invitation au voyage » qui présente sous forme audiovisuelle des moments forts de différents projets d'EdM sur les 3 continents. La présentation sera suivie par un échange et une verrée.



Laurent Guye, Président



Pour le PV, Anne-Eve Payraudeau